



EXPOSICIONS

Nantes (França)

Musee Dobree

18 rue Voltaire, F-44004 Nantes

Exposició: "Au Fil du Nil. Couleurs de l'Égypte chrétienne" (Al fil del Nil. Colors de l'Egipte cristià).

Data: 19 d'octubre 2001 fins al 20 de gener del 2002

Aquesta exposició presenta al Museu Dobrée 170 peces excepcionals, principalment teixits, que constitueixen els testimonis de la història de l'art des dels inicis del cristianisme a Egipte de finals de la colonització romana al Segle II, fins al Segle XII amb l'expansió de l'art musulmà.

Informació: <http://culture.cg44.fr/culture/Musee/aufildunil/>



Teixit amb una dançaire d'època romana.

Paris (França)

Musee du Louvre (Hall Napoléon)

F-75058 Paris Cedex 01

tel.: +33 1 40 20 50 50; fax: +33 1 40 20 54 42

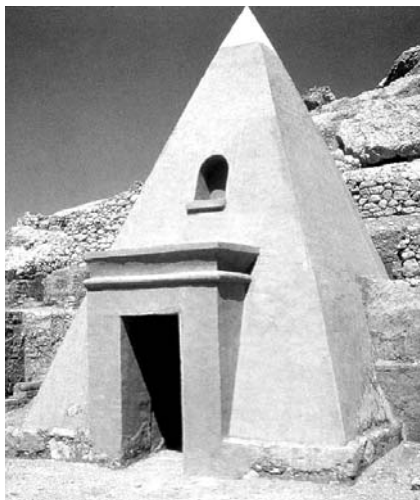
Exposició: "Les artistes de Pharaon. Deir el-Medineh et la Vallée des Rois" (Els artistes del Faraó. Deir el-Medina i la Vall dels Reis).

Data: del 19 d'abril fins el 15 de juliol de 2002

Obert tots els dies menys els dimarts de 9h a 17:30h i fins les 21:30 els dimecres.

Preu de l'exposició: 5,50 □

La mostra està repartida en tres importants seccions: la vida, el treball i la mort dels habitants de Deir el-Medina encarre-



Piràmide de botons d'una capella de Deir el Medina.

gats de construir les tombes reials durant l'Imperi Nou. La vida quotidiana, l'organització del treball, les vagues i conflictes amb l'administració, les absències al treball, etc. La devoció popular a les diferents divinitats locals i el culte als ancestres, il·lustrat amb nombroses troballes fetes durant les excavacions, així com la història de les excavacions realitzades per l'Institut Francès d'Arqueologia Oriental d'El Caire des de 1922 fins l'any 1951.

Informació: <http://www.louvre.fr/francais/expos/pharaon.htm>

Viena (...ústria)

Kunsthistorisches Museum

Maria-Theresien-Platz, A-1010 Wien

Exposició: "Gold der Pharaonen" (L'Or dels Faraons)

Data: del 27 de novembre 2001 al 17 de març de 2002

La extraordinària mostra "Gold der Pharaonen" coincideix de manera favorable amb la reapertura de les sales de la col·lecció egípcia del Museu d'Art Històric de Viena amb noves instal·lacions inaugurades el 27 de novembre de l'any passat, que per la qualitat de peces exposades es presenta com la cinquena col·lecció en importància respecte l'art egípcia a Europa. en la mostra "L'Or dels Faraons" es poden

contemplar més de 180 objectes procedents de les primeres dinasties fins a l'època romana. Cal destacar les nombroses joies de l'antiga civilització egípcia reunides en aquesta exposició. Braçalets, collars, pectorals, diademes, estàtues funeràries i de culte, etc. A destacar, un anell amb els noms de Akhenaton i Nefertiti procedent d'una col·lecció privada anglesa, una gerra d'or de la reina Hetep-heres, mare de Quèops. Una estatueta d'or del déu Amon, un cartronatge daurat pertanyent a un fetus momificat trobat a la tomba de Tutankhamon, un collar amb dos caps de falcó de la dinastia XII procedent d'El Lisht, pectorals amb el nom del rei Amenemhat III i un altre del rei Psusennes, braçalets de la reina Ahotep i de Ramesses II, la màscara funerària d'or del general Uendjebauendjed trobada a Tanis per Pierre Montet, etc.

Informació: <http://www.khm.at/pharaonengold/index.html>



Cartronatge funerari de la mòmia d'un fetus.

Erbach/Odenwald (Alemanya)

Deutsches Elfenbeinmuseum

Otto-Glenz-Strasse 1, D-64711 Erbach/Odenwald

Exposició: "Entdeckung und Mythos. Die Grabkammer des Tutanchamun" (Descobriment y Mite. La tomba de Tutankhamon).

Segueix a la pàgina 130

COL·LABORACIONES DELS SOCIS

Un poco de orden en el caos

Asignación de las momias reales de la dinastía XVIII

Dada la opinión cada vez más generalizada de que se cometieron errores en la identificación de los restos reales¹ reallajados en las tumbas DB 320 y KV 35, resumiré en este artículo las conclusiones presentadas por Wente & Harris en su trabajo *Royal Mummies of the Eighteen Dynasty* (Wente & Harris 1992) y estudios derivados de éste (Wente 1995 y Kezki 1999).

El anteriormente mencionado estudio de Wente & Harris, se basa en la evolución de los rasgos craneofaciales dentro de los núcleos familiares, utilizando como herramienta de trabajo las leyes mendelianas. Lógicamente, no es objetivo de este artículo (ni mis conocimientos médicos me lo permiten) presentar una explicación detallada del trabajo de Wente & Harris, por lo que me limitaré a exponer sus conclusiones y a trabajar con ellas.

La evolución de las medidas craneofaciales permiten presentar las siguientes posibilidades de emparejamiento Personaje/Momia (ver *Tabla 1*).

En el citado trabajo se presentan dos posibilidades para la momia de Tutmosis III: Amenhotep II y el propio Tutmosis III. Sin embargo, la edad asignada a la momia CGC 61068 (ver *Tabla 4*) es insu-

ficiente para el largo reinado asignado a Tutmosis III por el método histórico (54 años), por lo que finalmente me he inclinado por asignarla a Amenhotep II que es más concordante con su reinado de 26 años⁴. En cuanto al resto de monarcas de la XVIII Dinastía, las asignaciones resultantes son las presentadas en la *Tabla 2*.

En el trabajo de Wente & Harris se presentan otras dos soluciones (Wente & Harris 1992, tablas 2 y 3) para estos monarcas. Sin embargo, ambas tablas obligan a asignar al rey Ay una momia con una edad de 30-35 años, que no parece encajar con la avanzada edad calculada por medios históricos, por lo que finalmente me nos inclinamos por utilizar la *Tabla 2* mostrada más abajo. Hay que anotar que en los casos de Esmenjkare y Ajenatón pueden producirse cambios de orden, debido a que se desconoce con seguridad la relación familiar entre ellos.

Los restos asignados a Amosis y Amenhotep I parecen tener correspondencia con los datos históricos, aunque hay que señalar una duda razonable al enlazarlos con la momia de Taa II, por lo que supondré en este artículo que los etiquetados de estas momias son correctos.

TABLA 1 (Wente & Harris 1992, 11)

Personaje Histórico	Momia ²	nº Catálogo
Padre/Hijo ³ Tutmosis I	Tutmosis I	CGC 61065
Tutmosis I	Tutmosis II	CGC 61066
Tutmosis II	Setos II	CGC 61081
Amenhotep II	Tutmosis III	CGC 61068

TABLA 2 (Wente & Harris 1992, 14)

Personaje Histórico	Momia	nº Catálogo
Tutmosis IV	Tutmosis IV	CGC 61073
Amenhotep III	Amenhotep II	CGC 61069
Ajenatón ?	Amenhotep III	CGC 61074
Esmenjkare ?	KV55	CGC 61075
Tutanjamón	Tutanjamón	-----

TABLA 3

Personaje Histórico	Momia	nº Catálogo
Amosis	Amosis	CGC 61057
Amenhotep I	Amenhotep I	CGC 61058

Edad de los restos reales

En 1.999 la Universidad de Chicago publica un nuevo estudio (Wente & Harris 1980, comentado en Kezki 1999) de los restos mortales de diversos monarcas egipcios, cuyas conclusiones se presentan en la *Tabla 4*. En este trabajo se han reexaminado las placas de rayos X tomadas a mediados del siglo pasado bajo los últimos avances de la medicina forense en el campo del cálculo de edad de restos mortales, según la osificación de las epífisis y otros criterios.

Los resultados obtenidos, combinados ya con las tablas anteriores se pueden ver en la *Tabla 4*.

Como se puede apreciar por estas tablas, los cuerpos de Tutmosis III, Hatshepsut, Ay y Horemheb se dan como desaparecidos, o “no clasificados”.

Esperanza de vida de los nobles egipcios

El presente apunte es una compilación de datos que permite establecer la esperanza de vida media de los personajes egipcios pertenecientes a la monarquía, a la alta nobleza y administración durante el Imperio Nuevo.

Al tratarse de un estudio estadístico, es necesario ser consciente de que sólo se puede tratar como una guía genérica, y que no es una verdad absoluta cuando se aplica a un personaje en particular. El muestreo está compuesto por treinta y una momias de alto rango, pertenecientes a las dinastías XVIII, XIX y XX. Las medias son de tipo aritmético, teniendo en cuenta las tolerancias de edad indicadas en el trabajo de Wente & Harris. Ver *Tabla 5*.

Las medias aritméticas parciales de la *Tabla 5* arrojan una *moda estadística* de 32,5 años, cantidad coincidente con la estimada en sociedades anteriores a la medicina moderna (mediados del Siglo XIX). Dado que las edades asignadas por Wente & Harris están estimadas con márgenes de 5 años, podemos reajustar los muestreos a una respuesta más concordante con la realidad, representada por una *Curva de Gauss*. Bajo estas *Muestras Compensadas* podemos observar que el 50% de la alta nobleza egipcia fallecía entre los 24 y los 39 años, manteniendo la máxima mortandad hacia los 32 años de edad.

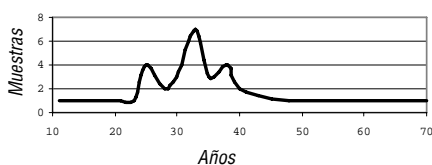
TABLA 4

Personaje Histórico	Edad	nº Catálogo
Amosis	25-30	CGC 61057
Amenhotep I	20-25-30	CGC 61058
Padre/Hijo Tutmosis I	18-22	CGC 61065
Tutmosis I	25-30	CGC 61066
Tutmosis II	25	CGC 61081
Amenhotep II	35-40	CGC 61068
Tutmosis IV	30-35-40	CGC 61073
Amenhotep III	35-40-45	CGC 61069
Ajenatón ?	30-35	CGC 61074
Esmenjkare ?	30-35	CGC 61075
Tutanjamón	23-27	-----

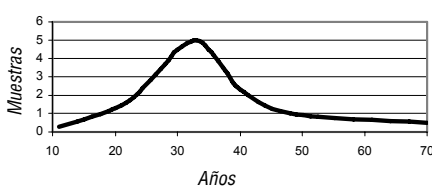
TABLA 5

Momia	Edad mín.	Edad máx.	Momia	Edad mín.	Edad máx.
CGC 61057	25	30	CGC 61085	25	35
CGC 61058	20	30	CGC 61070	25	35
CGC 61065	18	22	CGC 61055	30	35
CGC 61066	25	30	CGC 61063	30	35
CGC 61081	25	25	CGC 61086	30	35
CGC 61068	35	40	CGC 61094	30	35
CGC 61073	30	40	CGC 61083	30	35
CGC 61069	35	45	CGC 61088	30	40
CGC 61074	30	35	CGC 61090	30	40
CGC 61075	30	35	Rameses IX/XI	35	40
Tutanjamón ⁵	23	27	CGC 61051	35	40
CGC 61063	30	30	CGC 61077	35	40
CGC 61064	15	15	CGC 61084	35	45
CGC 61072	25	25	CGC 61079	45	50
CGC 61071	11	11	CGC 61078	50	90
CGC 61080	20	25			

Muestras de Wente & Harris



Muestras Compensadas



A partir de los datos de la *Tabla 5*, junto con la duración de los reinados que nos dan las fuentes históricas, podemos extraer las edades medias de coronación de los reyes de la XVIII Dinastía (ver *Tabla 6*).

TABLA 6

Monarca	Edad mín. Coronación	Edad máx. Coronación
Amosis	5	5
Amenhotep I	4	9
Tutmosis I	13	18
Tutmosis II	12	12
Amenhotep II	8	13
Tutmosis IV	20	30
Amenhotep III	2	7
Ajenatón ?	12	17
Tutanjamón	13	18

Las medias aritméticas de estos datos arrojan el resultado de una edad media de coronación de 12 años ($\text{Sum} [\text{Sum} (\text{Edad mín. Coronación}) / n] + [\text{Sum} (\text{Edad máx. Coronación}) / n] / 2$).

Una interpretación de ambos datos arroja una esperanza de reinado de 27 años⁶. Este resultado puede demostrar que los antiguos egipcios eran conscientes de

la realidad física a la que estaba sujeta su monarquía, ya que establecieron que el ritual del festival *Sed* se celebrase a los treinta años de reinado, que es un periodo de tiempo muy coincidente con la esperanza de reinado resultante. Es de suponer que tras tres décadas de reinado, la sociedad tuviese la sensación que el monarca podía fallecer en cualquier momento, lo que podía obligar a forzar su renacimiento a través del mito y de la liturgia del *Heb Sed*.

MIGUEL ANGEL DÍAZ
Soci núm. 376

Notas:

- 1 Idea en contra, por ejemplo, de la opinión expresada en Reeves & Wilkinson 1.996, 204.
- 2 Personaje generalmente emparentado con la momia.
- 3 La evolución craneofacial es igualmente probable si se considera que la CGC 61065 es progenitora de la CGC 61066 o viceversa.
- 4 Aunque hay opiniones que alargan el reinado a 34 años, incluida la coregencia de 2-3 años con Tutmosis III.
- 5 Como se puede apreciar, el nuevo análisis arroja una edad mayor que los clásicos 18 años.
- 6 Esperanza de Reinado = Esperanza de Vida - Edad media de Coronación.

Bibliografía:

REEVES, N. & WILKINSON, R.H.
1996 *Todo sobre el Valle de los Reyes. Tumbas y tesoros de los principales faraones de Egipto*, Ed. Destino, Barcelona.

KEZKI MANSALA, Paul
1.999 Description of X-ray images of Royal Mummies in X-Ray Atlas of Royal Mummies, www.geocities.com/Tokyo/Temple/9845/data7.htm

WENTE, Edward F.
1.995 Who Was Who among the royal Mummies, The Oriental Institute News and Notes, nº44, Winter, www.oi.uchicago.edu/OI/IS/WENTE/NN_Win95/NN_Win95

WENTE, E.F. & HARRIS, J.E.
1.980 *An X-Ray Atlas of the Royal Mummies*, The University of Chicago Press, Chicago and London.

1.992 *After Tut'ankhamún. Research and excavation in the Royal Necropolis at Thebes; Royal Mummies of the Eighteenth Dynasty: A Biologic and Egyptological Approach*, Kegan Paul International, London and New York.



H. Carter i Lord Carnarvon a l'interior de la tomba de Tutankhamon.

segueix de la pàgina 127

Data: del 31 d'agost de 2001 al 3 de febrer de 2002

Exposició itinerant sobre el descobriment l'any 1922 de la famosa tomba de Tutankhamon a la Vall dels Reis i el fenomen que originà la "tutmania". La mostra presenta els dibuixos originals i les notes manuscrites per l'egiptòleg anglès Howard Carter descobridor de la tomba, així com nombroses fotografies originals de tot el procés de l'excavació. També es pot contemplar una rèplica a tamany natural de la cambra funerària de la tomba de Tutankhamon amb les pintures de les seves parets per recrear la impressió de l'estat original de la tomba al novembre de 1922.

Informació: http://www.hessnet.de/erbach/kultur/museum/sonderausstellung_tutanchamun.htm

CIRCULAR 1 (gener 2002)

1.- Quotes de soci per l'any 2001.

S'informa que a la darrera reunió de la Junta Directiva d'aquesta Societat es va aprovar de fer un ajust a l'import de la quota anual, per la qual cosa aquesta quota queda establerta en 64 € (seixanta-quatre Euros) a l'any. Aquest import es passarà al cobrament distribuït en dos pagaments semestrals de 32 € cadascun.

Durant el mes de febrer es procedirà al cobrament del primer semestre (32 €).

Per als estudiants i per a les persones en atur, que acreditin la seva situació presentant els documents adients en el moment de la inscripció, i cada any abans del 30 de gener, hi ha una reducció del 50% de la quota anual, o sigui: quota anual 32 € (distribuït en dos pagaments de 16 € per semestre). En cas de no acomplir-se aquest requisit, es passarà al cobrament la totalitat de la quota normal de soci.

La Societat Catalana d'Egiptologia s'excusa d'aquest augment, una mica per sobre de l'IPC, que ha estat degut a certes dificultats pressupostàries que s'han patit durant l'any 2001. Confiem que en properes anualitats es podrà tornar a l'aplicació exclusiva de l'IPC tal com ha estat costum fins ara.

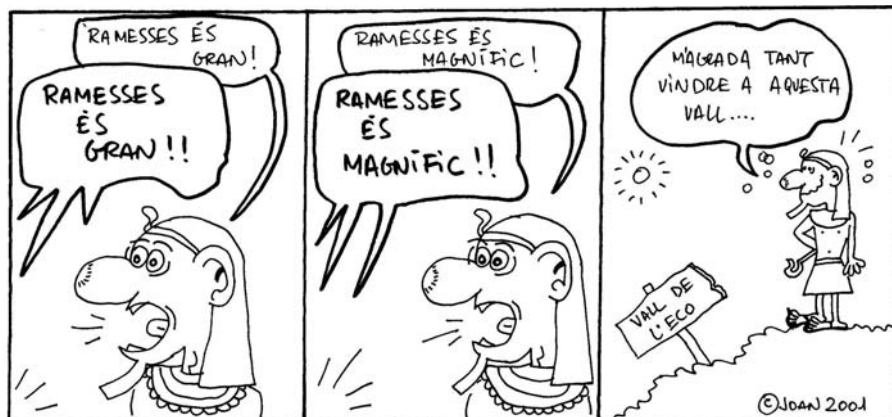
2.- Carnet de soci.

A partir del proper mes de febrer. S'aniran distribuïnt els nous carnets de soci, de la nostra Entitat, que porten incorporada la fotografia de l'interessat. Per aquells socis que no van facilitar la seva fotografia en els terminis que es van assenyalat, els carnets seran iguals però sense l'esmentada foto.

3.- Els dilluns de la Societat Catalana d'Egiptologia.

Amb una petita variació sobre el que s'havia anunciat en la circular del mes d'octubre de 2001, es comunica que aquestes activitats començaran el proper dilluns dia 21 a les 19 hores, amb la projecció de la pel·lícula "El regreso de la momia", d'acord amb el programa establert per al primer trimestre.

HUMOR A L'ANTIC EGIPTE



JOAN RODRÍGUEZ - Soci núm. 380



LLIBRERIA MIZAR
LLIBRES D'EGIPTOLOGIA

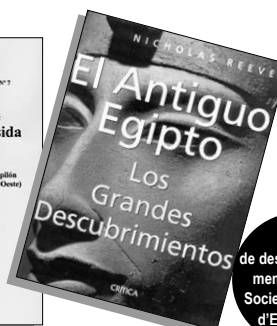
NOVETATS

EDDA BRESCIANI
A ORILLAS DEL NILO
PREU: 19,23 €

SALVADOR COSTA LLERDA
ESTUDIOS SOBRE ICONOGRAFIA RAMÉSIDA. VOL. I
PREU: 12,02 €

NICHOLAS REEVES
EL ANTIGUO EGIPTO: LOS GRANDES DESCUBRIMIENTOS
PREU: 41,47 €

MAURICIO DAMIANO
ANTIGUO EGIPTO. EL ESPLENDOR DEL ARTE DE LOS FARAONES
PREU: 36,03 €



10%
de descompte pels
membres de la
Societat Catalana
d'Egiptologia

Còrsega 203-205 (cantonada Casanova) 08036 Barcelona
Tel/Fax 934 393 029 - <http://www.egiptologia.com/mizar/>